

Общество с ограниченной ответственностью «Дата Экспресс»
www.data-express.ru, info@data-express.ru

Документация

Автоматизированная интегрированная библиотечная система
«МегаПро»

Установка и настройка

MARC21

2020_02_02

Содержание

СОДЕРЖАНИЕ	2
ПОСТАВКА АИБС «МЕГАПРО»	4
ОСНОВНЫЕ КАТАЛОГИ И ФАЙЛЫ	4
Основные подкаталоги, входящие в каталог MegaPro	4
Основные подкаталоги, входящие в каталог MegaServ	6
Конфигурационные файлы	6
ТРЕБОВАНИЯ К ПРОГРАММНЫМ СРЕДСТВАМ, НА КОТОРЫХ УСТАНОВЛИВАЕТСЯ АИБС "МЕГАПРО"	7
Порядок установки АИБС "МЕГАПРО"	7
Создание новой БД в MS SQL SERVER	8
ОПИСАНИЕ ПАРАМЕТРОВ ФАЙЛОВ НАСТРОЙКИ	9
Файл <i>MegaPro.config</i>	9
Файл <i>MegaServ.config</i>	16
ОБНОВЛЕНИЕ ВЕРСИИ	17
НАСТРОЙКА АИБС "МЕГАПРО" В IIS 7.X	17
НАСТРОЙКА ПРИЛОЖЕНИЯ В IIS 6.0	19
ПОСЛЕДОВАТЕЛЬНОСТЬ ДЕЙСТВИЙ ПРИ УСТАНОВКЕ И НАСТРОЙКЕ АИБС "МЕГАПРО"	22
ОПИСАНИЕ ФУНКЦИИ GETWEBIO	23
ФАЙЛЫ, КОТОРЫЕ ИСПОЛЬЗУЮТСЯ ПРИ ВЫПОЛНЕНИИ КОМАНДЫ «РАСПИСАТЬ»	24
ОТЧЕТЫ	24
НАСТРОЙКА ВИЗУАЛЬНЫХ ФОРМ	24
Постановка на инвентарный/ безынвентарный учет	24
Список учетных записей экземпляров	26
Шаблоны	27
Настройка визуальных форм режима "Редактор"	27
Подключение справочников	27
Описание редкой книги	27
Режим выдачи информации о редкой книге	28
Настройка видов сортировки в модулях «Электронная библиотека», «Каталогизация», «Книгообеспеченность»	29
Настройка списка полей, передаваемых из модуля "Комплектование" в модуль "Каталогизация", для создания библиографического описания	30
Настройка формы выдачи результатов поиска документа	30
<i>Декларативный уровень</i>	31
<i>Программный уровень</i>	34
<i>Переменные</i>	36
<i>Классы</i>	36
<i>class PageDoc</i>	36
<i>class MarcRecord</i>	36
<i>class HtmlHelper</i>	37
<i>class QData</i>	37

Методы класса QData	38
<i>class QRow</i>	38
Методы класса QRow	38
СОЗДАНИЕ VIEW ТАБЛИЦ ДЛЯ СОВМЕСТНОГО ИСПОЛЬЗОВАНИЯ ДАННЫХ.....	39
ИНФОРМАЦИЯ ДЛЯ АДМИНИСТРАТОРА (ВЕРСИЯ 2018_07_15_FINAL)	39
НОВЫЕ СИСТЕМНЫЕ ПАРАМЕТРЫ	39
ИЗМЕНЕНИЯ СХЕМЫ БД.....	40
НАСТРОЙКА РЕЖИМА "ВХОД ЧИТАТЕЛЕЙ В МОДУЛЬ "ЭЛЕКТРОННАЯ БИБЛИОТЕКА"	40
НАСТРОЙКА РЕЖИМА "НОВЫЕ ПОСТУПЛЕНИЯ"	41
ПОДКЛЮЧЕНИЕ РЕЖИМА "ИНДИВИДУАЛЬНАЯ РАССЫЛКА ИНФОРМАЦИИ (ИРИ)"	41
<i>Формирование справочника ИРИ</i>	42
<i>Формирование списка личных предпочтений</i>	43
<i>Установка приложения MegaNotify</i>	45
<i>Описание параметров файла MegaNotify.json</i>	46

Автоматизированная интегрированная библиотечная система «МегаПро»

Установка и настройка

Поставка АИБС «МегаПро»

Поставка АИБС "МегаПро" включает следующие каталоги:

1. Каталог **MegaPro** - файлы и каталоги АИБС "МегаПро".
2. Каталог **MegaServ** - файлы и каталоги службы поддержки целостности БД.
3. Каталог **Документация** - файлы документации.

Создайте на сервере каталог, например, DataExpress. Скопируйте в него все каталоги, описанные выше.

Если **.NET Framework 4.***, **ASP.NET MVC 5** не установлены на сервере, их требуется установить. Они **бесплатные**.

Также должны быть установлены **компоненты** Службы IIS

Службы Интернета:

- Безопасность: *Фильтрация запросов*.
- Компоненты разработки приложения: *ASP.NET, Расширения ISAPI, Фильтры ISAPI*.
- Общие функции HTTP.

Основные каталоги и файлы

Основные подкаталоги, входящие в каталог MegaPro

Areas\

- Acquisition\ - cshtml- файлы, используемые в модуле "Комплектование"
- Admin\ - cshtml- файлы, используемые в модуле "Администрирование"
- Catalog\ - cshtml- файлы, используемые в модуле "Каталогизация"
- Circulation\ - cshtml- файлы, используемые в модуле "Обслуживание"

- Provision\ - cshtml- файлы, используемые в модуле "Книгообеспеченность"
- Registry\ - cshtml- файлы, используемые в модуле "Регистрация"
- StudWorks\ - cshtml- файлы, используемые в модуле "Квалификационные работы"
- Subscription\ - cshtml- файлы, используемые в модуле "Подписка"
- Web\ - cshtml- файлы, используемые в модуле "Электронная библиотека"

bin - файлы dll-библиотеки

css - таблицы стилей

Data - размещены файлы документации в pdf- формате; файл, который используется при определении авторского знака по таблице Хавкиной. По умолчанию используется файл для определения трехзначного авторского знака. Если в библиотеке используется двузначная таблица, то следует скопировать **файл hav.tab** из папки **Двузначная таблица Хавкиной**.

img - элементы графического дизайна

ini - в данной версии не используется

js - файлы java-скриптов

Scripts - файлы java-скриптов

sql - sql- запросы, которые используются в модуле "Подписка"

Views - cshtml-файлы, используемые для общих целей

xml -

- marc21\

- Tag.xml - описание полей MARC21-формата

- EditForms.xml - описание визуальных форм

- Inds.xml - описание индикаторов, которые используются в формате

- EditMap.xml - определение полей MARC21-формата, подключаемых к визуальным формам

- Marker.xml - описание Маркера формата

- rusmarc\

- Tag.xml - описание полей RUSMARC-формата

- EditForms.xml - описание визуальных форм

- Inds.xml - описание индикаторов, которые используются в формате

- EditMap.xml - определение полей MARC-формата, подключаемых к визуальным формам

- Marker.xml - описание Маркера формата
- RUConverter.xml - описание соответствия полей RUSMARC и MARC21, используемые при конвертации записей из формата RUSMARC в MARC21
- URConverter.xml - описание соответствия полей MARC21 и RUSMARC, используемые при конвертации записей из формата MARC21 в RUSMARC
- ExtCond.xml, TableCond.xml - таблицы, используемые при формировании запросов на поиск

Файлы с расширением *XML* включают информацию, которая используется при загрузке АИБС «МегаПро» и служебной программы MegaServ. Файлы можно редактировать для изменения системы под требования библиотеки.

Основные подкаталоги, входящие в каталог MegaServ

xml\

- URConverter.xml - описание соответствия полей MARC21 и RUSMARC, используемые при конвертации записей из формата MARC21 в RUSMARC
- RUConverter.xml - описание соответствия полей RUSMARC и MARC21, используемые при конвертации записей из формата RUSMARC в MARC21

MegaServ.config - конфигурационный файл

EPocalypse.IFilter.dll - файл динамически подгружаемой библиотеки

MegaKit.dll - файл динамически подгружаемой библиотеки

MegaServ.exe - основной исполняемый файл для актуализации БД.

run.bat - используется для запуска MegaServ.exe в "окне" с целью получения информации о ходе инициализации БД.

Конфигурационные файлы

Файл *MegaPro.config* (каталог "MegaPro") содержит данные для соединения с БД, определения словарей для формирования запросов на поиск, определения словаря для *ассоциативного поиска* (см. документацию к модулю «Электронная библиотека»), определения поля примечаний, которые должны выходить в библиографическом описании, определение полей библиографической записи для вывода на экран из MARC-формата, которые не включены в библиографическое описание.

MegaServ.config (каталог "MegaServ") содержит данные для соединения с БД, параметры для поиска по электронному каталогу, параметры для выполнения полнотекстового поиска.

Требования к программным средствам, на которых устанавливается АИБС "МегаПро"

Для функционирования АИБС "МегаПро" требуется следующее ПО:

- Операционная система - **Windows Server 2008 и выше** с установленным **Internet Information Services (IIS) 7.0 и выше;**
- СУБД - **MS SQL 2008 и выше;**
- Пакет - **.NET Framework 4.6 и выше , MVC 5;**
- Установленные протоколы - **TCP/IP, HTTP.**

Взаимодействие клиента с сервером приложений идет по протоколу **HTTP**. Взаимодействие сервера приложений с СУБД - через **ADO.NET**.

Порядок установки АИБС "МегаПро"

1) Каталог **MegaPro** скопировать в каталог на сервере, например, DataExpress. В файл **MegaPro.config** - файл настройки - ввести данные для соединения с БД, определить словарь для ассоциативного поиска, определить поля примечаний, которые должны выходить в библиографическом описании, определить каталог для электронных ресурсов.

Значение параметра **MarcFormat**=Формат MARC21. Значение параметра **MarcFormat** выдается в названии закладки при выдаче библиографической записи в MARC-формате.

Каталог с файлами MegaPro настроить для работы в **IIS**. Описание настройки дано ниже.

2) Каталог **MegaServ** скопировать в каталог на сервер, например, DataExpress.

В файл **MegaServ.config** - файл настройки - ввести **данные** для соединения с БД. Запуск программы **MegaServ.exe** задать с помощью **Планировщика заданий** и определить режим запуска этой программы. Запуск на выполнение программы MegaServ определить через 1-5 минут.

Внимание! При первом запуске MegaServ.exe выполнит разметку БД. Если программа не обнаружила пользователя с правами администратора, создается пользователь *megaadmin* с паролем *megaadmin*, которому приписываются права администратора. Для безопасности и надежности функционирования системы требуется создать через модуль «Администрирование» другого пользователя с правами администратора, а пользователя *megaadmin* удалить.

Новую БД следует создать **средствами SQL-сервера**, далее прописать строку соединения с этой БД, при запуске программа MegaServ выполнит разметку новой БД.

Внимание! Для исключения всех форс-мажорных ситуаций обязательно сделайте **копию БД** перед первым обращением к ней программы MegaServ.

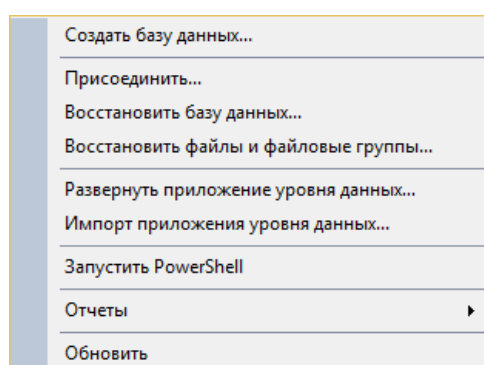
3) Каталог **Документация** скопировать в любое место на любом компьютере.

Внимание! Не забывайте **делать резервное копирование БД!** Резервное копирование делается средствами MS SQL- сервера. Порядок выполнения резервного копирования подробно описывается в документации по MS SQL-серверу и в данной инструкции не приводится.

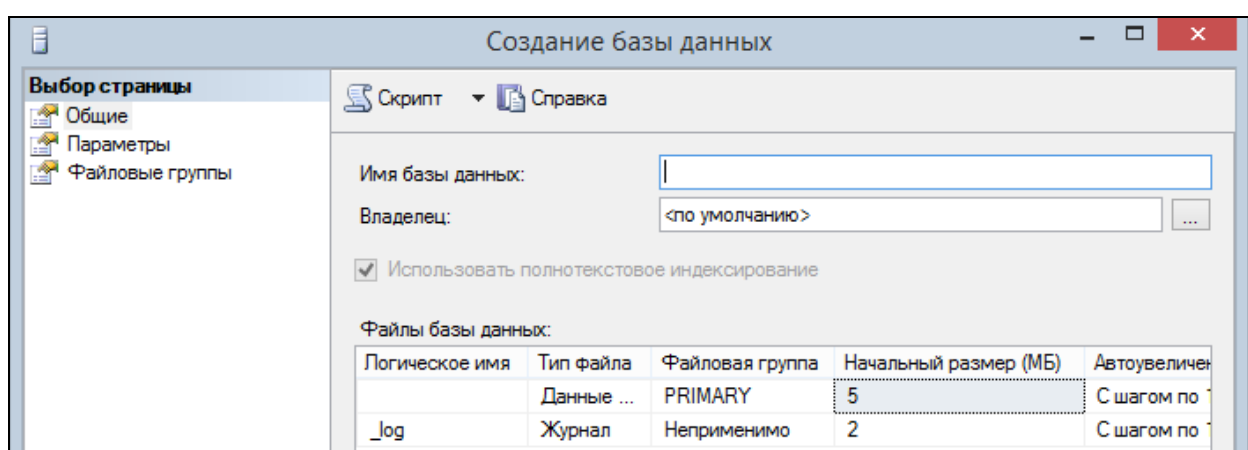
Создание новой БД в MS SQL Server

Ниже приводится пример создания БД.

- 1) Выбрать меню Базы данных
- 2) По правой клавише будет выдано меню:



- 3) Выбрать **Создать базу данных**.
- 4) В появившемся экране **указать** имя базы данных и нажать **ОК**.

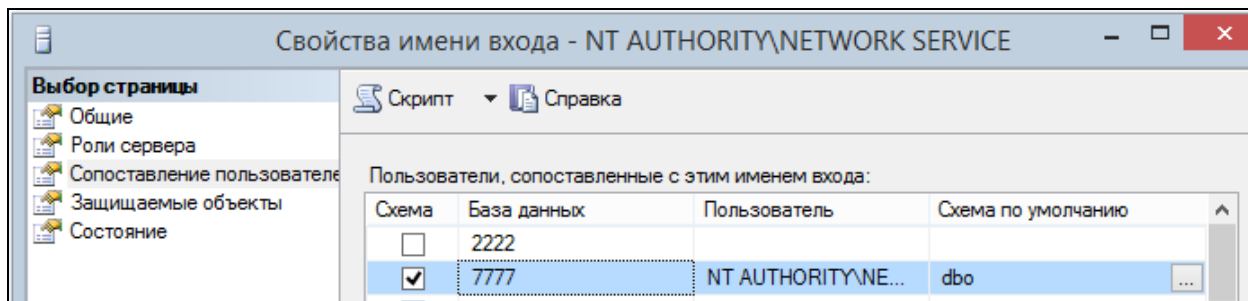


5) В меню **Безопасность** создать (подключить) в пункте **Имена входа** имя входа **NT AUTHORITY\NETWORK SERVICE** (эту операцию можно выполнить до создания БД).

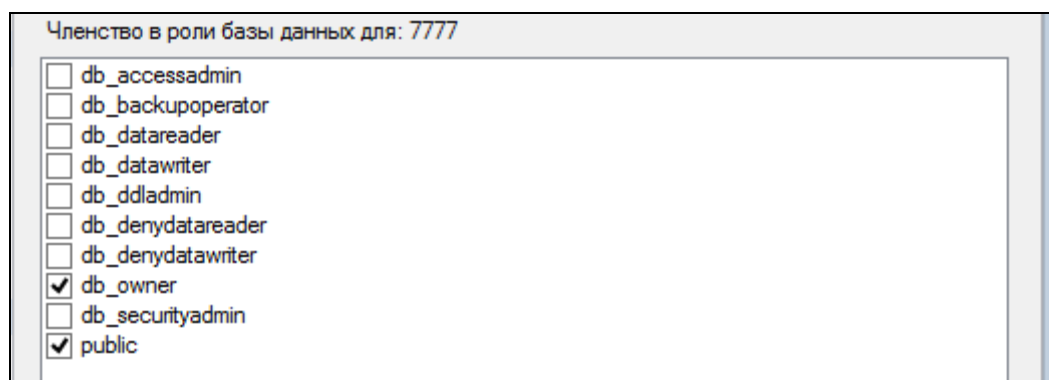
6) После того как БД создана, требуется прописать **имя входа**, под которым будут осуществляться вход в БД и выполнение запросов к БД через АИБС "МегаПро".

7) Выделить имя входа "NT AUTHORITY\NETWORK SERVICE", нажать правой клавишей на **Свойство**, в появившемся экране выбрать "**Сопоставление пользователей**". Выделить необходимую БД, прописать в "**Схеме по умолчанию**" dbo. Далее в форме "**Членство в роли базы данных**" сделать отметку около db_owner и public (см. ниже рисунки).

8) Нажать на **ОК**.



Выделить созданную БД Выбрать Сопоставление пользователя



Описание параметров файлов настройки

Файл MegaPro.config - файл настройки для АИБС "МегаПро"

В этом файле прописываются настройки для конкретной библиотеки. Ниже даны пояснения ко всем параметрам в этом файле.

Секция <library> - определяет некоторые параметры библиотеки и дополнительные опции АИБС «МегаПро».

<library>

<libname>**Имя библиотеки**</libname> - параметр необязательный

<webname>**ЭБС**</webname> - параметр необязательный

<options **DatabaseCommandTimeout="30"** /> - определяет время выполнения SQL-запроса.

По умолчанию параметр равен 30 секунд. Если данный параметр не задан, то значение его равно значению по умолчанию.

`<protectViewApp>~/ProtectedView/Book/EnterSystem</protectViewApp>` - параметры, которые используются при работе в режиме "Защищенный просмотр ЭР".

`</library>`

Секция `<databases>` - определяет все БД, которые будут поддерживаться АИБС.

`<databases>`

Секция `<db>` - определяет индивидуальные настройки для каждой БД.

Для работы с модулем «Защищенный просмотр ЭР» необходимо указывать параметр `id="base"`.

`<db id="base">`, где `base` - уникальный идентификатор для каждой БД, описанной в файле MegaPro.config.

Секция `<name>Книги</name>` - Название БД, которое будет высвечиваться всем пользователям на экране

Секция `<connection>` - описывает строку соединения с БД

`<connection>Integrated Security=SSPI;Persist Security Info=False;Initial Catalog=Mega;DataSource=(Local)\SQLEXPRESS</connection>` - строка соединения с БД (доверительное соединение)

`<connection>Persist Security Info=False;User ID=sa;Password=111;Initial Catalog=Mega;DataSource=(local)\SQLEXPRESS</connection>` - строка соединения с БД (через пользователя MS SQL)

Initial Catalog=Mega - имя БД

Data Source=(Local)\SQLEXPRESS - имя MS SQL-сервера

User ID= XX - логин пользователя

password=XXXXX - пароль пользователя

Внимание! В файле MegaPro.config строка соединения `<connection>` приведена как для доверительного соединения, так и для соединения через пользователя MS SQL. При настройке следует выбрать один из вариантов.

Внимание!

Новая функциональная возможность.

Секция **<mob_viewitems>** - формы визуализации для модуля «Электронная библиотека для мобильных устройств». Формы визуализации описаны ниже в разделе "Настройка визуальной формы документа".

В данной версии появилась возможность выдачи на экран информации, которую можно разделить на основную, которая выдается всегда, и подробную, которая выдается на экран при нажатии кнопки **Подробнее...** Данные из полей, которые должны выдаваться при нажатии кнопки **Подробнее...**, должны в параметре detail иметь значение "true"(**detail="true"**). Если параметр не указан или detail="false", то информация выдается всегда. Данный параметр применяется в модулях "Электронная библиотека " и "Электронная библиотека для мобильных устройств".

```
<mob_viewitems>
  <viewitem id="biblio"></viewitem>
  <viewitem id="authors">Авторы:</viewitem>
  <viewitem id="codes">Шифры:</viewitem>
  <viewitem id="keywords">Ключевые слова:</viewitem>
  <viewitem id="subtag" detail="true" tag="520a">Аннотация:</viewitem>
  <viewitem id="link">Ссылка на ресурс:</viewitem>
  <viewitem id="mobject">Электронная версия:</viewitem>
  <viewitem id="select"></viewitem>
  <viewitem id="subtags" tags="100a 700a 600a" sep="; "></viewitem>
  <viewitem id="prov" >Дисциплина</viewitem>
</mob_viewitems>
```

Секция **<web_viewitems>** - формы визуализации для модуля «Электронная библиотека». Формы визуализации описаны ниже в разделе "Настройка визуальной формы документа".

```
<web_viewitems>
  <viewitem id="biblio"></viewitem>
  <viewitem id="authors">Авторы:</viewitem>
  <viewitem id="codes">Шифры:</viewitem>
  <viewitem id="keywords">Ключевые слова:</viewitem>
  <viewitem id="subtag" tag="520a">Аннотация:</viewitem>
  <viewitem id="search">Поиск:</viewitem> - для выполнения этой функции необходимо, чтобы были построены
  словари по полям 0010 и 773w_
  <viewitem id="marcformat">Представления:</viewitem>
  <viewitem id="link">Ссылка на ресурс:</viewitem>
```

```

<viewitem id="mobject">Электронная версия:</viewitem>
<viewitem id="mark">Операции:</viewitem>
<viewitem id="select"></viewitem>
<viewitem id="subtags" tags="100a 700a 600a" sep="; "></viewitem>
<viewitem id="elib"></viewitem> - для связи с ЭБС
<viewitem id="prov" >Дисциплина</viewitem>
</web_viewitems>

```

Секция **<catalog_viewitems>** - формы визуализации для модуля "Каталогизация". Формы визуализации описаны ниже в разделе "Настройка визуальной формы документа".

```

<catalog_viewitems>
<viewitem id="biblio"></viewitem>
<viewitem id="authors">Авторы:</viewitem>
<viewitem id="codes">Шифры:</viewitem>
<viewitem id="keywords">Ключевые слова:</viewitem>
<viewitem id="search">Поиск:</viewitem>
<viewitem id="link">Ссылка на ресурс:</viewitem>
<viewitem id="mobject">Электронная версия:</viewitem>
</catalog_viewitems> </db>

```

Секция **<provision_viewitems>** - формы визуализации для модуля "Книгообеспеченность". Формы визуализации описаны ниже в разделе "Настройка визуальной формы документа".

```

<provision_viewitems>
<viewitem id="biblio"></viewitem>
<viewitem id="authors">Авторы:</viewitem>
<viewitem id="link">Ссылка на ресурс:</viewitem>
<viewitem id="mobject">Электронная версия:</viewitem>
<viewitem id="attachToConstruct">Операции:</viewitem>
</provision_viewitems>

```

Секция **<findlike>**Индекс ББК</findlike> - параметр для определения поля, по которому будет осуществляться Ассоциативный поиск. Этот параметр **должен совпадать с именем словаря**, по которому будет осуществляться Ассоциативный поиск.

Секция `<ersfolder>D:\00\files</ersfolder>` - каталог, куда будут помещаться загружаемые электронные документы. Требуется указать собственный каталог библиотеки и дать разрешение на запись в этот каталог данному приложению.

Секция `<options>` включает несколько параметров.

`<options>`

Параметр `thrusearch="true"/"false"` - параметр для режима сквозного поиска. По умолчанию параметр равен "true".

Параметр `public="false"/"true"` - параметр доступа базы данных в модуле "Электронная библиотека" для читателей. По умолчанию параметр равен "true", т.е. БД доступна. Когда `public="false"`, то для читателей БД не будет доступна, а для сотрудников, которые имеют читательский билет, номер которого прописан в модуле «Администрирование» в режиме Пользователи системы, БД будет доступна. Этот параметр следует применять, когда есть рабочие БД, которые должны быть видны только сотрудникам.

Параметр `protectViewMode="true"/"false"` - указывается для пользователей, которые используют **Защищенный просмотр ЭР**, и в тех БД, электронные ресурсы которых нужно просматривать в защищенном режиме.

`</options>`

Секция `<BiblioParams>` - параметры для формирования библиографического описания

Для формата **MARC21**

`<us_AreaOfNotes>500a,501a,502a,504a,506a,507a,508a,510a,511a,515a,516a,521a,522a,524a,525a,536a,530a,533a,534a</us_AreaOfNotes>` - поля примечаний для вывода на экран

`<RespAuth>No/Yes</RespAuth>` - параметр, который определяет, при формировании библиографического описания, необходимость добавления в область "**Сведения об ответственности**" сведений из поля "Другие авторы" (700a).

Если параметр **No**, добавление не происходит.

Если параметр **Yes**, добавление производится.

`<ShowPrice>1</ShowPrice>` - параметр, который определяет выдачу цены в библиографическом описании.

Параметр `<ShowPrice>` может принимать следующие значения:

- 0 - Цена не выдается
 - 1 - Цена выдается из первого подполя 020с
 - 2 - Цена выдается из первого подполя 020с. Если таковой нет, то цена выдается из первой учетной записи экземпляра, содержащей цену
 - 3 - Цена выдается из первой учетной записи экземпляра, содержащей цену.
- По умолчанию ShowPrice=2

Внимание! В последних версиях АИБС "МегаПро" эти параметры после выполнения программы MegaServ.exe переносятся в БД и становятся доступными для редактирования в модуле "Администрирование".

Пример файла MegaPro.config:

```
*****

<?xml version="1.0" encoding="UTF-8"?>

<appdata>

<library id="mega">

<libname>ДЭ</libname>

<webname>Электронно-библиотечная система</webname>

<protectViewApp>~/ProtectedView/Book/EnterSystem</protectViewApp> </library>

<databases>

<db>

<name>Каталог RUSMARC</name>

<connection>Integrated Security=SSPI;Persist Security Info=False;Initial Catalog=Mega;Data Source=(local)</connection>

<connection1>Persist Security Info=False;User ID=sa;Password=111;Initial Catalog=Mega;Data Source=(local)</connection1>

<web_viewitems>

<viewitem id="biblio"></viewitem>

<viewitem id="authors">Авторы:</viewitem>

<viewitem id="codes">Шифры:</viewitem>

<viewitem id="keywords">Ключевые слова:</viewitem>

<viewitem id="subtag" tag="330a">Аннотация:</viewitem>

<viewitem id="items">Экземпляры:</viewitem>

<viewitem id="search">Поиск:</viewitem>

<viewitem id="marcformat">Представления:</viewitem>

<viewitem id="link">Ссылка на ресурс:</viewitem>
```

```

<viewitem id="mobject">Электронная версия:</viewitem>
<viewitem id="mark">Операции:</viewitem>
<viewitem id="select"></viewitem>
</web_viewitems>

```

```

<catalog_viewitems>
<viewitem id="biblio"></viewitem>
<viewitem id="authors">Авторы:</viewitem>
<viewitem id="codes">Шифры:</viewitem>
<viewitem id="keywords">Ключевые слова:</viewitem>
<viewitem id="items">Экземпляры:</viewitem>
<viewitem id="search">Поиск:</viewitem>
<viewitem id="link">Ссылка на ресурс:</viewitem>
<viewitem id="mobject">Электронная версия:</viewitem>
</catalog_viewitems>

```

```

<provision_viewitems>
<viewitem id="biblio"></viewitem>
<viewitem id="authors">Авторы:</viewitem>
<viewitem id="link">Ссылка на ресурс:</viewitem>
<viewitem id="mobject">Электронная версия:</viewitem>
<viewitem id="attachToConstruct">Операции:</viewitem>
</provision_viewitems>

```

```

<findlike>Индекс ББК</findlike>
<ersfolder>d:\FullTextDocsRUS</ersfolder>
<options thrusearch="true" protectViewMode="true"/>
</db>

```

```

</databases>
<biblioParams>
<us_AreaOfNotes>500a,501a,502a,504a,506a,507a,508a,510a,511a,514a,522a,524a,536a,530a,533a,534a</us_AreaOfNotes>
<RespAuth>Yes/No</RespAuth>
<ShowPrice>2</ShowPrice>
</biblioParams>

```

```
</appdata>
```

```
*****
```

Файл MegaServ.config - файл настройки программы "MegaServ".

Секция **<databases>** - определяет все БД, которые будут поддерживаться программой "MegaServ".

```
<databases>
```

Секция **<db>** - определяет индивидуальные настройки для каждой БД.

Секция **<name>Каталог</name>** - имя БД

Секция **<connection>** - описывает строку соединения с БД

```
<connection>Integrated Security=SSPI;Persist Security Info=False;Initial Catalog=Mega;Data
Source=(Local)\SQLEXPRESS</connection> - строка соединения с БД (доверительное соединение)
```

```
<connection>Persist Security Info=False;User ID=sa;Password=111;Initial Catalog=Mega;Data
Source=(local)\SQLEXPRESS</connection>- строка соединения с БД (через пользователя MS SQL )
```

Initial Catalog=Mega - имя БД

Data Source=(Local)\SQLEXPRESS - имя MS SQL-сервера

User ID= XX - логин пользователя

password=XXXXXX - пароль пользователя

Внимание! В файле MegaServ.config строка соединения **<connection>** приведена как для доверительного соединения, так и для соединения через пользователя MS SQL. При настройке следует выбрать один из вариантов.

Секция **<tasks>**

```
<task>DictSupport</task>
```

```
<task>FullTextIndexing</task>
```

```
</tasks>
```

В параметре **task** указываются режимы поддержки различных задач. Для поддержки словарей **task=DictSupport**, для поддержки полнотекстового поиска **task= FullTextIndexing**.

Параметр

<marcformat>marc21</marcformat > определяет формат каталогизации MARC21 при разметке БД.

Пример файла MegaServ.config:

```
*****
<?xml version="1.0" encoding="UTF-8"?>
<appdata>
  <databases>
    <db>
      <name>Mega</name>
      <connection1>Integrated Security=SSPI;Persist Security Info=False;Initial Catalog=Mega;Data Source=LLV-PC</connection1>
      <connection>Persist Security Info=False;User ID=sa;Password=llvSQL12;Initial Catalog=Mega;Data Source=LLV-
PC</connection>
    <tasks>
      <task>DictSupport</task>
      <task>FullTextIndexing</task>
    </tasks>
    <marcformat>marc21</marcformat>
  </db>
</databases>
</appdata>
*****
```

Обновление версии

Внимание! После установки новой версии на сервер надо перезапустить пул приложений. На рабочих компьютерах при входе в систему требуется выполнить команду «**Обновить**» в веб-браузере, чтобы убрать из кэша прежние установки версии. Если **пользователями** были внесены изменения в отчеты, то такие изменения при установке новой версии надо отслеживать вручную.

Настройка АИБС "МегаПро" в IIS 7.X

Последовательность действий при настройке АИБС "МегаПро" в IIS 7.0 и выше.

Внимание! Настройка может быть осуществлена разными способами. Ниже приводится один из возможных вариантов.

1. Настройка АИБС "МегаПро" выполняется стандартными средствами IIS.

Для IIS 7.0 требуется создать пул приложений, в котором работает АИБС "МегаПро".

Пул должен иметь Удостоверение с правами такого пользователя, который имеет права доступа к SQL серверу, например, Network Service.

При определении удостоверения пула требуется установить параметр "**Версия среды .NET Framework**" Платформа среды .NET Framework, версия 4.0.XXXX.

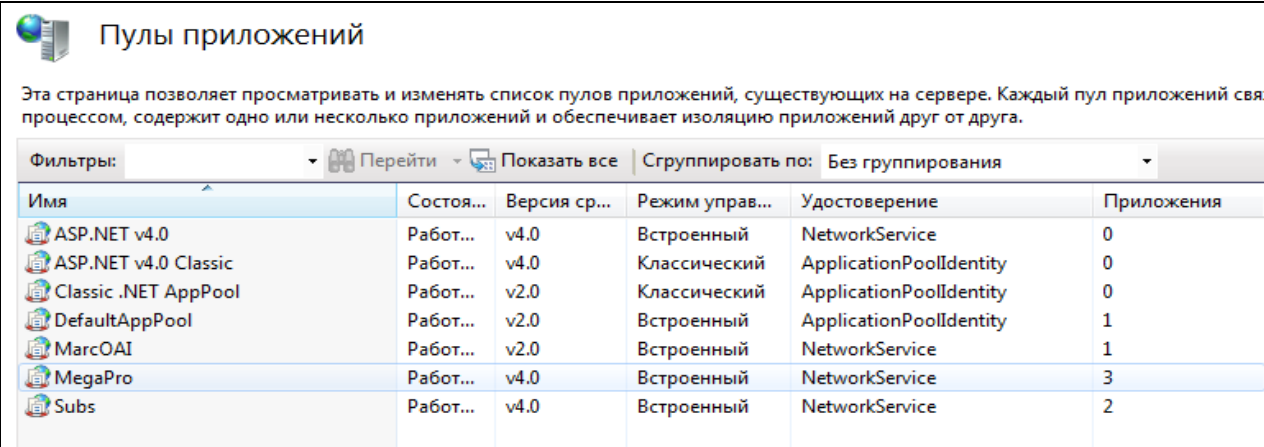
В зависимости от конфигурации сети, расположения SQL-сервера, IIS, учетная запись пользователя может иметь различные права и принадлежать к разным группам.

2. Общие рекомендации.

1) Создать новый сайт или использовать имеющийся по умолчанию. Например, Mega. Задать порт.

2) Определить пул, в котором будет выполняться приложение.

3) Создать виртуальный каталог, указав физический путь, в котором размещены необходимые файлы, MegaPro. Преобразовать в приложение.



Имя	Состоя...	Версия ср...	Режим управ...	Удостоверение	Приложения
ASP.NET v4.0	Работ...	v4.0	Встроенный	NetworkService	0
ASP.NET v4.0 Classic	Работ...	v4.0	Классический	ApplicationPoolIdentity	0
Classic .NET AppPool	Работ...	v2.0	Классический	ApplicationPoolIdentity	0
DefaultAppPool	Работ...	v2.0	Встроенный	ApplicationPoolIdentity	1
MarcOAI	Работ...	v2.0	Встроенный	NetworkService	1
MegaPro	Работ...	v4.0	Встроенный	NetworkService	3
Subs	Работ...	v4.0	Встроенный	NetworkService	2

Рис. АИБС "МегаПро"

Внимание! Для загрузки больших массивов данных требуется в файле **web.config** увеличить следующие параметры:

в секции

<system.web>

```
<httpRuntime maxRequestLength="3000000" />
```

в секции

```
<system.webServer>
  <validation validateIntegratedModeConfiguration="false" />
  <modules runAllManagedModulesForAllRequests="true" />
  <security>
    <requestFiltering>
      <requestLimits maxAllowedContentLength="30000000" />
    </requestFiltering>
  </security>
</system.webServer>
```

Настройка приложения в IIS 6.0

Последовательность действий при настройке АИБС "МегаПро" в IIS 6.X.

1. Настройка АИБС "МегаПро" выполняется стандартными средствами IIS.
2. Запускается IIS 6.0.
3. Создается новая Группа приложений (*Application Pools*) по правой клавише мыши, в которой будет функционировать приложение (рекомендуется). На Рис. 1 приводится пример пула, созданного с именем Net4.

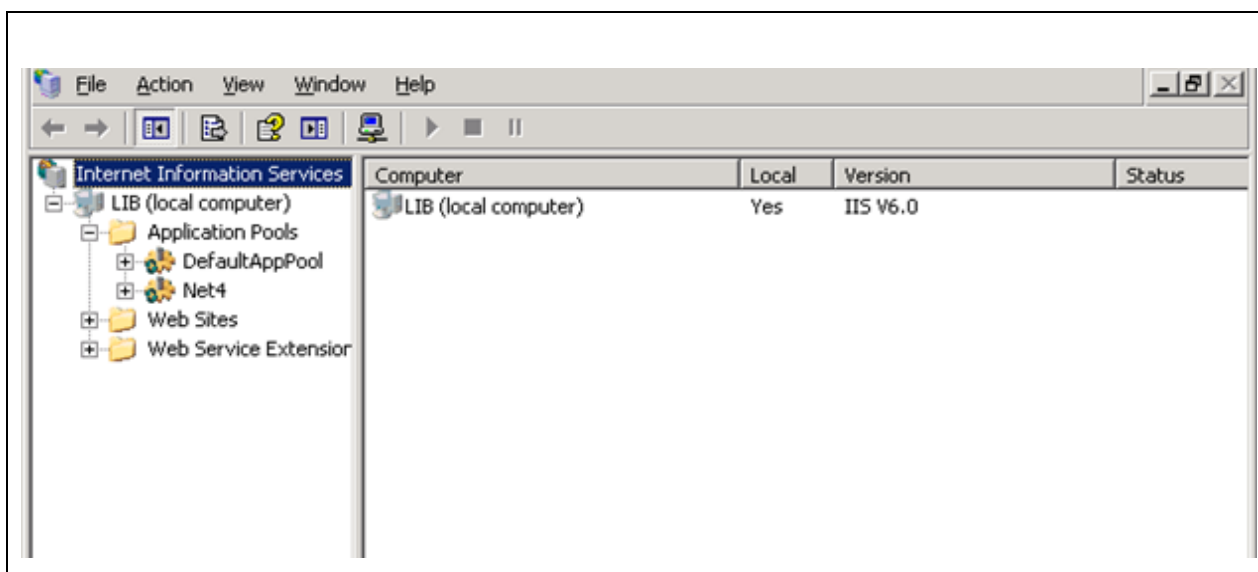


Рис.1

4. Создается **web-сайт** и определяются необходимые параметры.
5. Определяется виртуальный каталог для приложения. Указать имя приложения. По правой клавише мыши в Свойствах требуется определить параметры функционирования. В закладке **Virtual Directory** указываются параметры настройки для приложения: размещение приложения, разрешение на выполняемые функции, пул, в котором будет функционировать приложение. Пример настройки указан на Рис.2.

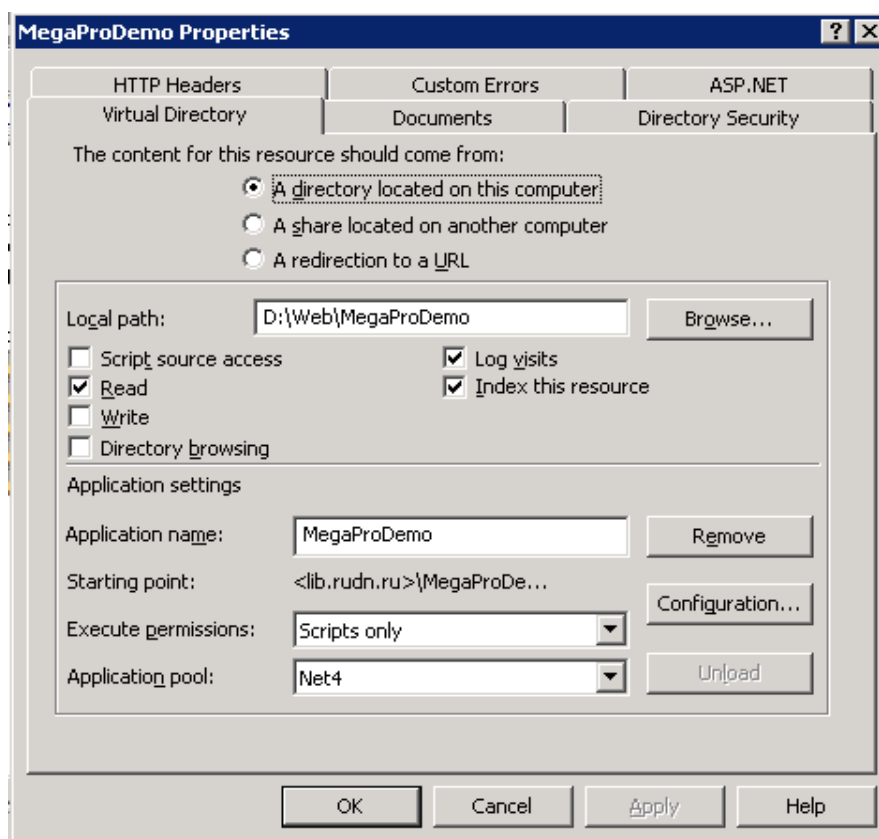


Рис.2

6. В закладке **ASP.NET** в поле **ASP.NET version** требуется установить 4.0.30319 (Рис. 3).

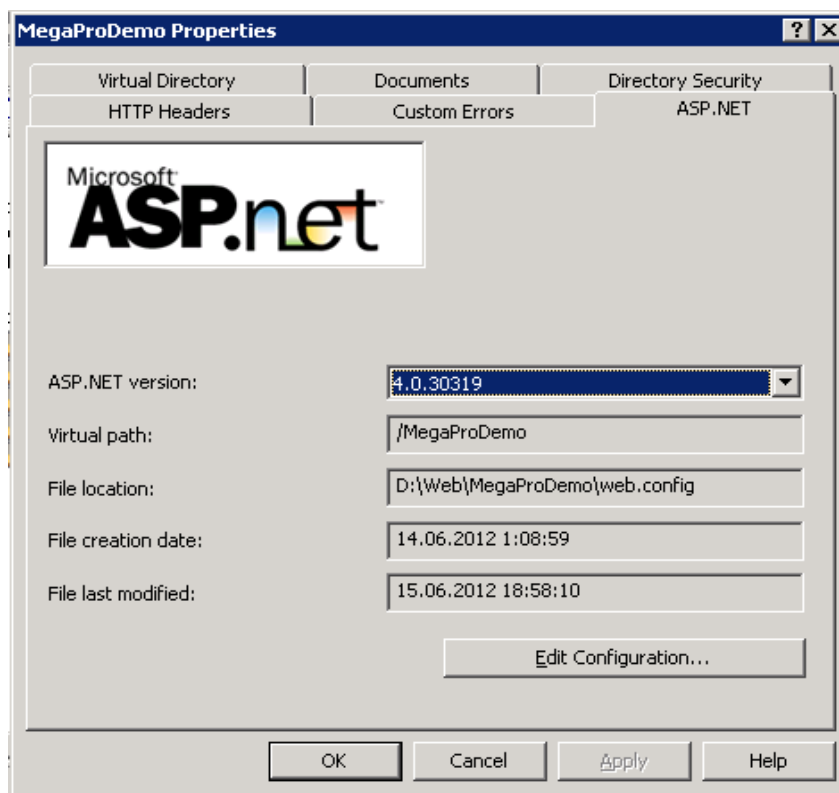


Рис.3

7. В закладке **Домашний каталог** (*Home Directory*), кнопка **Настройка** (*Configuration*) в поле **Расширения для сопоставлений** (**выполняется в данном порядке**) (*Wildcard application maps (order of implementation)*) требуется указать следующее значение dll-библиотеки:

C:\WINDOWS\Microsoft.NET\Framework\v4.0.30319\aspnet_isapi.dll (Рис.4).

Отметку **Проверка наличия файла** убрать.

8. В расширенных настройках Web Service ASP.NET должен быть разрешен (Allowed).

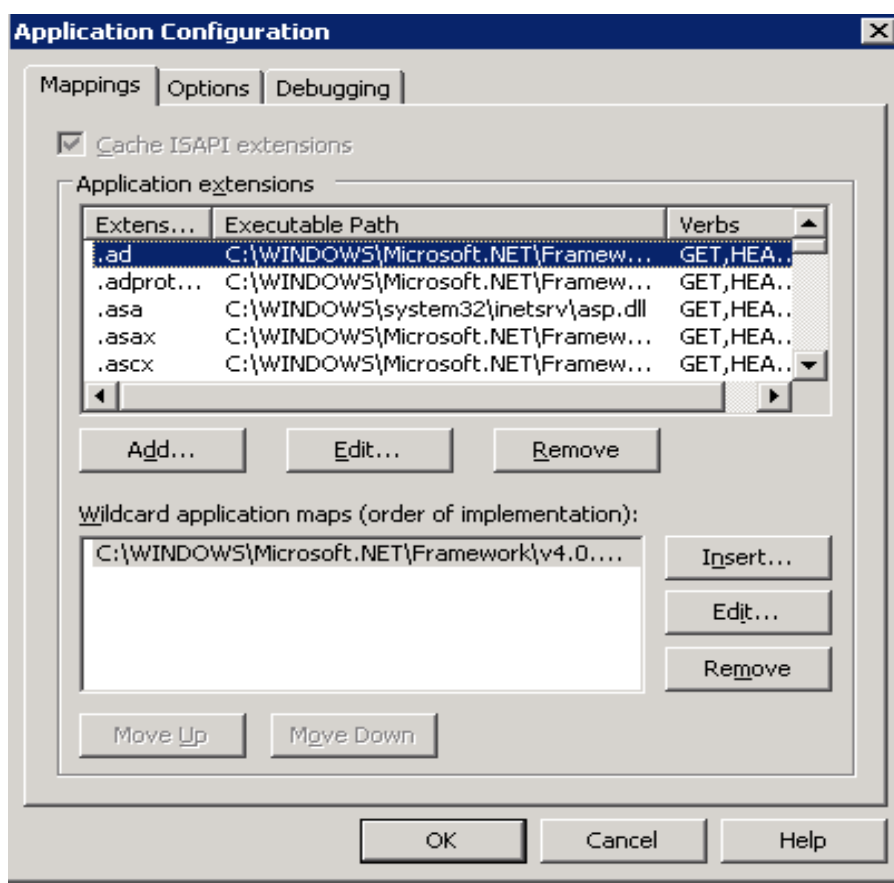


Рис.4

Последовательность действий при установке и настройке АИБС "МегаПро"

1. Скопировать все каталоги, необходимые для функционирования АИБС "МегаПро".
2. Настроить АИБС "МегаПро" средствами IIS.
3. Прописать все необходимые параметры в файлах настройки.
4. Для настройки визуальных форм, используемых в редакторе документов, требуется отредактировать файлы **EditForms.xml** и **EditMap.xml** в каталоге **MegaPro\XML\MARC21**.
 - **EditForms.xml** - файл, в котором описываются визуальные формы, используемые в модуле "Каталогизация"
 - **EditMap.xml** - файл, в котором устанавливается соответствие визуальных форм, описанных в файле EditForms.xml, и полей, в которых они используются.
 - **Inds.xml** - файл с описанием индикаторов формата MARC21.
 - **Marker.xml** - файл с описанием Маркера поля формата MARC21.

- **Tag.xml** - файл с описанием формата MARC21.
5. В модуле «Администрирование» создать пользователя с правами администратора. Затем **удалить** пользователя megaadmin (см. документацию к модулю «Администрирование»).
 6. Создать необходимые сиглы хранения и пункты книговыдачи (см. документацию к модулю «Каталогизация»).
 7. Создать необходимые словари для поиска (см. документацию к модулю «Каталогизация») и определить их для каждого модуля (см. документацию к модулю «Администрирование»).
 8. Определить словари и последовательность их выдачи на экране для каждого модуля (см. документацию к модулю «Администрирование»).
 9. Настройка файлов MegaServ.config, MegaPro.config приведены выше.
 10. Определить каталог, в который будут загружать электронные документы (см. файл MegaPro.config).
 11. Настройка других модулей производится в модулях системы. Их описания приведены в документации по каждому модулю.
 12. В модуле «Обслуживание» при книговыдаче для уменьшения действий со стороны библиотечных работников реализованы алгоритмы работы, при которых не должны быть одинаковыми идентификаторы книг (инвентарные номера, штрихкоды, RFID-метки), и идентификаторы учетных записей читателей (номера читательских билетов) для автоматического распознавания выполняемых операций.

Описание функции GetBiblio

Функция GetBiblio(par1, par2, par3) имеет 3 параметра, которые принимают значение: true или false

par1 - true - выдавать полное (full) описание, false - выдавать краткое описание.

par2 - true - выделять жирным шрифтом заголовки, false - выдавать обычным шрифтом.

par3 - true - выдавать в одну строку заголовок с биб. описанием, false - с переносом на новую строку биб. описания.

Примечание. Некоторые соотношения параметров зарезервированы для дальнейшего развития системы.

Файлы, которые используются при выполнении команды «Расписать»

При выполнении команды **Расписать** в модуле «Каталогизация» используются файлы **CreateLowDoc21.cshtml** и **CreateLowDocRus.cshtml**. Они располагаются в папках

..\Data Express\MegaPro\Areas\Catalog\Views\DocEditor\CreateLowDoc21.cshtml - для формата **MARC21**

и ..\Data Express\MegaPro\Areas\Catalog\Views\DocEditor\CreateLowDocRus.cshtml - для формата **RUSMARC**.

В случае необходимости при выполнении команды **Расписать** следует внести собственные изменения в эти файлы.

Внесение изменений требует квалификации программиста.

Отчеты

В каждом модуле существует папка, которая называется **Reports**.

В этой папке находятся отчеты, которые реализованы для данного модуля. Название файлов отчетов имеет вид Report_NNNN.cshtml, где Report_ - обязательная часть, а NNNN-собственно название отчета. В файле ReportList.cshtml размещается непосредственно список отчетов.

Элемент, который определяет отчет в списке, имеет вид:

```
@Html.Report("NNNN", "Название отчета", "Комментарий к отчету")
```

Для удаления какого-либо отчета следует убрать вышеприведенный **элемент** из списка отчетов.

Для включения нового отчета надо создать сам файл отчета, название которого должно иметь вид **Report_NNNN.cshtml** и добавить **элемент** отчета в список, аналогично приведенным отчетам.

Настройка визуальных форм

Постановка на инвентарный/ безынвентарный учет

Настройка визуальной формы (Рис. Визуальная форма для ввода данных инвентарного учета и Рис. Визуальная форма для ввода данных безынвентарного учета) для ввода данных по инвентарному/безынвентарному учету производится в файле

...\Data Express\MegaPro\xml\marc21\EditForms.xml в секции **<EditUnit Table="INV">**. Эта форма используется для создания и редактирования учетных записей экземпляров. Она едина для инвентарного и безынвентарного учета. В зависимости от учета выдаются поля, специфичные

только для выбранного учета. Для инвентарного учета Инвентарный номер, для безынвентарного - № учетной карточки. Остальные значения поля берутся из секции `<EditUnit Table="INV">`.

The screenshot shows a dialog box titled "Создание учетной записи" (Creating a record). The "Вид учета" (Account type) is set to "Инвентарный" (Inventory). The "Инвентарный номер" (Inventory number) field contains the value "555555586". The "Дата" (Date) is "16.04.2013". Below the main fields, there is a section for "Распределение экземпляров по сиглам хранения" (Distribution of copies by storage sigla) with two rows: "аб" (a-b) and "чз" (ch-z), both with a value of "0". The dialog has "OK" and "Отмена" (Cancel) buttons at the bottom right.

Вид учета	Инвентарный
Инвентарный номер	555555586
Штрих-код	
Наименование фонда	
№ записи в КСУ	
Источник поступления	
Цена	
Дата	16.04.2013
Распределение экземпляров по сиглам хранения	
аб	0
чз	0

Рис. Визуальная форма для ввода данных инвентарного учета

The screenshot shows a dialog box titled "Создание учетной записи" (Creating a record). The "Вид учета" (Account type) is set to "Безынвентарный" (Non-inventory). The "Штрих-код" (Barcode) field is empty. The "Дата" (Date) is "16.04.2013". Below the main fields, there is a section for "Распределение экземпляров по сиглам хранения" (Distribution of copies by storage sigla) with two rows: "аб" (a-b) and "чз" (ch-z), both with a value of "0". The dialog has "OK" and "Отмена" (Cancel) buttons at the bottom right.

Вид учета	Безынвентарный
Штрих-код	
Наименование фонда	
№ записи в КСУ	
№ уч. карточки	
Источник поступления	
Цена	
Дата	16.04.2013
Распределение экземпляров по сиглам хранения	
аб	0
чз	0

Рис. Визуальная форма для ввода данных безынвентарного учета

/*Фрагмент файла*/

```
<EditUnit Table="INV">
  <Field Column="RFID" Width="10" Align="center">RFID метка</Field>
  <Field Column="T990t" Width="10" Align="center">№ записи в КСУ</Field>
  <Field Column="T990n" Width="8" Align="center">№ уч. карточки</Field>
  <Field Column="SOURCE" Width="10" Align="left">Источник поступления</Field>
  <Field Column="T876c" Width="7" Align="right" Search="false">Цена</Field>
  <Field Column="REGDATE" Width="10" Align="center" Search="false">Дата</Field>
</EditUnit>
```

Параметры Column - берутся из таблицы INV. Описание таблицы INV дано в файле **Список таблиц АИБС МераПро.docx**

Список учетных записей экземпляров

Настройка визуальной формы Форма выдачи учетных записей экземпляров производится в файле c:\Data Express\MegaPro\xml\marc21\EditForms.xml в секции **<ListUnit Table="INV">**.

Инв. номер	Штрих-код	RFID метка	Сигла	№ записи в КСУ	№ уч. карточки	Источник поступления	Цена	Дата	Кол-во	Команды
124679777			аб					20.03.2015	1	Р Д С У
Всего экземпляров: 1										

Рис. Визуальная форма выдачи учетных записей экземпляров

/*Фрагмент файла*/

```
<ListUnit Table="INV">
  <Field Column="T090e" Width="15" Align="center">Инв. номер</Field>
  <Field Column="T876p" Width="15" Align="center">Штрих-код</Field>
  <Field Column="RFID" Width="15" Align="center">RFID-метка</Field> - при использовании RFID-технологии
  <Field Column="T090f" Width="10" Align="center">Сигла</Field>
  <Field Column="T090w" Width="10" Align="center">Наименование фонда</Field>
  <Field Column="T990t" Width="10" Align="center">№ записи в КСУ</Field>
  <Field Column="T990n" Width="8" Align="center">№ уч. карточки</Field>
  <Field Column="SOURCE" Width="10" Align="left">Источник поступления</Field>
  <Field Column="T876c" Width="7" Align="right" Search="false">Цена</Field>
```

```
<Field Column="REGDATE" Width="10" Align="center" Search="false">Дата</Field>
<Field Column="CNT" Width="5" Align="center" Search="false">Кол-во</Field>
</ListUnit>
```

Шаблоны

Описание шаблонов, которые используются при создании библиографических записей, определяются параметром `Catalog.DocPatterns` в модуле «Администрирование» в режиме «Параметры системы». При внесении изменений в шаблоны следует выйти и заново войти в систему. Более подробную информацию смотрите в документации по модулю «Администрирование».

Настройка визуальных форм режима "Редактор"

Настройка визуальных форм и подключение различных видов обработчиков в режиме **Редактор** производится обычным текстовым редактором файлов **EditForms.xml**, **EditMap.xml**.

Подключение справочников

Справочники, которые создаются в модуле «Администрирование», можно подключить в редактор документов, описав его в файле **EditForms.xml**. Далее следует в файле **EditMap.xml** приписать к определенному полю.

```
<Persons2 FormType="Table" Reference="true" KeyboardInput="false" Width="800" Height="800"
Title="Персоналии"></Persons2>
```

Параметр **KeyboardInput="false"** говорит о том, что вручную ввести информацию нельзя. Надо использовать только подключенный справочник. Параметр **KeyboardInput="true"** позволяет использовать справочник и ввод вручную данных в поле в редакторе документов. От формы подключения словарей отличается наличием параметра **Reference="true"**.

Описание редкой книги

Ввод описания редкой книги производится дополнительным редактором в модуле «Каталогизация».

Перечень полей/подполей для описания редкой книги определяется в файле

...\\Data Express\\MegaPro\\Areas\\Catalog\\Views\\Shared\\cbDocEditorMenu.cshtml в параметре

TagPattern. При необходимости этот перечень может быть дополнен.

Фрагмент из файла:

```
/*****
```

```

else if(cmd == "cb_RareBook")
{
    BibDoc bd = Module.DocEdit.BDoc;
    if(bd.IsModify())
    {
        cbParams.InfoMessage = "1Сначала сохраните документ!";
        return;
    }
    if(QRow.IsEmpty("SELECT TOP 1 1 FROM INV WHERE DOC_ID={0} AND INVMODE='I'", docid))
    {
        cbParams.InfoMessage = "1Экземпляры инвентарного учета не определены!";
        return;
    }
    Module.TagEdit = new TagEditor();

```

string TagPattern = "501a,530a,541abcf,561a,563a"; // Определение полей для редкой книги формата MARC21, пример

```
Module.TagEdit.TagPattern = TagPattern;
```

```
*****/
```

Режим выдачи информации о редкой книге

Для появления этого режима в модуле "Электронная библиотека" необходимо при вводе информации о редкой книге в выбранном служебном поле вносить идентификатор редкой книги. Значение тэга и идентификатор редкой книги прописать в параметре **RareBook.Signature** в модуле "Администрирование" в **Параметрах системы**. Например, 935a=PK.

В файле **MegaPro.config** прописать в секции <web_viewitems> в параметре

```
<viewitem id="rarebook"></viewitem>.
```

В результатах поиска появится ссылка **Редкая книга**.

1. Документ:	Цветаев И.В. Записка, читанная въ годичномъ собрані Комитета Музея 27 марта 1911 И.В. Цветаева баронессе С.М. Энгельгард. - В надзаг.: Музей Изящныхъ С.М. Энгельгард. - В надзаг.: Музей Изящныхъ Искусствъ имени Импера
Экземпляры:	Всего: 5, из них: -5
Представления:	Формат RUSMARC Редкая книга

При нажатии на ссылку **Редкая книга** будет выдана информация, показанная на рис. Редкая книга.

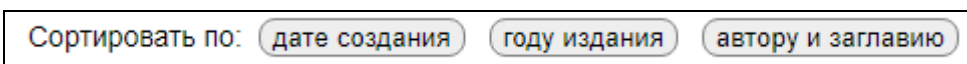
Инв. номера		Инвентарный номер - 29692	
29692	Сохранность		
29693	Описание сохранности	Уголки переплетных крышек загнуты. Лист обложки сильно загрязнен и потерт. Бумага пожелтевшая.	
29694	Дата определения сохранности	41303	
65989	Категория сохранности	Удовлетворительная	
65990	Описание переплета		
	Текст примечания	Переплет картонный, оклеен тисненой бумагой с цветочным рисунком. К верхней переплетной крышке приклеен лист издательской обложки. Корешок и уголки коленкоровые.	
	Вид переплета	Владельческий	
	Примечания о происхождении экземпляра		
	Примечания о происхождении экземпляра	Из библиотеки И.В. Цветаева	

Рис. Редкая книга

Настройка видов сортировки в модулях «Электронная библиотека», «Каталогизация», «Книгообеспеченность»

Для настройки видов сортировки используется параметр **MegaServ.SortData**. По умолчанию вид сортировки в системе настроен по дате создания, по году издания, по автору и заглавию.

MegaServ.SortData - системный параметр, в котором определяются поля, по которым производится сортировка в подмножестве. Всего может быть задано не более трех секций <SortTag>. Секция сортировки <SortTag> по **дате создания** в этом параметре не прописывается, так как она присутствует всегда.



Пример задания полей:

```
<SortData>
  <SortTag name='году издания'>
    <SortItem code='year' format='int' precision='4' />
    <SortItem code='title' format='string' />
  </SortTag>
  <SortTag name='автору и заглавию' modules='Catalog'>
    <SortItem code='author' format='string' />
    <SortItem code='title' format='string' />
  </SortTag>
</SortData>
```

```
</SortTag>
</SortData>
```

name - название сортировки

code - код сортировки: year (год), title (заглавие), author (автор) или коды подполей, например, "260c" - для формата MARC21, "210d" - для формата RUSMARC

format - тип данных: int, string

precision - размерность данных, определенных как int.

modules - имя модуля, где данный вид сортировки доступен (Web, Catalog, Provision).

Если параметр **modules** не указан, то данный вид сортировки будет доступен в модулях «Электронная библиотека», «Каталогизация», «Книгообеспеченность».

Если указан параметр, то этот вид сортировки будет доступен только в указанном модуле. Например, modules='Catalog, Web'.

Настройка списка полей, передаваемых из модуля "Комплектование" в модуль "Каталогизация", для создания библиографического описания

В модуле "Комплектование" в визуальной форме заказа вводится библиографическая информация об изданиях. При поступлении партии книг выполняется операция постановки на учет с созданием библиографического описания в электронном каталоге.

Перечень полей, которые передаются в электронный каталог для создания биб. описания определяются в файле `\MegaProTest\Areas\Acquisition\Views\Shared\cbCreateBibRecord.cshtml`.

Пример.

```
Rec.SetSubTag(mf.URT("100a", "700a"), qrow["AUTHOR"]);
Rec.SetSubTag(mf.URT("245a", "200a"), qrow["TITLE"]);
Rec.SetSubTag(mf.URT("020a", "010a"), qrow["ISBN"]);
Rec.SetSubTag(mf.URT("260b", "210c"), qrow["PUBHOUSE"]);
Rec.SetSubTag(mf.URT("260c", "210d"), qrow["PUBYEAR"]);
```

Этот список можно расширить, добавив дополнительные поля из визуальной формы, аналогичным образом.

Настройка формы выдачи результатов поиска документа

Результаты поиска в модулях «Электронная библиотека», «Каталогизация», «Книгообеспеченность» выдаются в виде постраничного списка документов. Каждый документ представлен с помощью визуальной формы. Визуальная форма документа состоит из упорядоченных визуальных элементов. Каждый визуальный элемент имеет вид:

Название: **Значение**

Настройка визуальной формы документа заключается в определении упорядоченного списка визуальных элементов. Существует два уровня настройки:

- декларативный,
- программный

Декларативный уровень

На декларативном уровне визуальные элементы определяются в виде XML элементов в файле MegaPro.config в секции <web_viewitems>, <catalog_viewitems>, <provision_viewitems>.

Например:

```
<web_viewitems> // для модуля «Электронная библиотека»
  <viewitem id="biblio"></viewitem>
  <viewitem id="authors">Авторы:</viewitem>
  <viewitem id="codes">Шифры:</viewitem>
  <viewitem id="keywords">Ключевые слова:</viewitem>
  <viewitem id="subtag" tag="520a">Аннотация(MARC21):</viewitem> или для формата
каталогизации RUSMARC
  <viewitem id="subtag" tag="330a">Аннотация(RUSMARC):</viewitem>
  <viewitem id="search">Поиск:</viewitem>
  <viewitem id="marcformat">Представления:</viewitem>
  <viewitem id="link">Ссылка на ресурс:</viewitem>
  <viewitem id="mobject">Электронная версия:</viewitem>
  <viewitem id="mark">Операции:</viewitem>
  <viewitem id="select"></viewitem>
</web_viewitems>

<catalog_viewitems> //Для модуля «Каталогизация»
  <viewitem id="biblio"></viewitem>
  <viewitem id="authors">Авторы:</viewitem>
  <viewitem id="codes">Шифры:</viewitem>
  <viewitem id="keywords">Ключевые слова:</viewitem>
  <viewitem id="search">Поиск:</viewitem>
  <viewitem id="link">Ссылка на ресурс:</viewitem>
  <viewitem id="mobject">Электронная версия:</viewitem>
</catalog_viewitems>

<provision_viewitems> //Для модуля «Книгообеспеченность»
  <viewitem id="biblio"></viewitem>
```

```

<viewitem id="authors">Авторы:</viewitem>
<viewitem id="link">Ссылка на ресурс:</viewitem>
<viewitem id="mobject">Электронная версия:</viewitem>
<viewitem id="attachToConstruct">Операции:</viewitem>
</provision_viewitems>

```

Элемент визуальной формы имеет название `<viewitem>` и может содержать атрибуты и содержимое. Атрибуты задаются после названия и имеют вид: `key="value"`. Если задаются несколько атрибутов, то они разделяются пробелом. Содержимое - это текст, заключенный между тегами `<viewitem>` и `</viewitem>`. Содержимое играет роль **названия** элемента визуальной формы. **Обязательным атрибутом** является атрибут с именем "id". Он задает тип элемента визуальной формы.

Пример визуальной формы документа для модуля "Электронная библиотека":

Книга:	Майклз Эдвард. Война за таланты [текст] / Пер. с англ. Ю.Е.Корнилович. - М. : Манн, Иванов и Фербер, 2005. - 272 с. - 272 с. - ISBN 5-902862-04-3. - ISBN 1-57851-459-2
Авторы:	Майклз Эдвард, Хэндфилд - Джонс Хелен, Экселрод Элизабет
Шифры:	65 - M12
Ключевые слова:	экономика, менеджмент, управление, экономика зарубежная, переводные издания, MBA, управление экономикой
Поиск:	Найти похожие
Представления:	Формат MARC21
Операции:	Отметить Отобразить для заказа

Если система может определить значение визуального элемента и это значение не пустое, то элемент выдается в том порядке, в котором он определен в секции `web_viewitem`.

Существует набор предопределенных типов элементов, с помощью которых можно формировать визуальную форму документа:

```
<viewitem id="biblio"></viewitem>
```

Элемент *biblio* формирует библиографическое описание документа. В нем отсутствует содержимое. Названием визуального элемента служит тип документа, который определяется содержимым документа автоматически.

```
<viewitem id="authors">Авторы:</viewitem>
```


Элемент *authors* формирует список всех авторов документа.

```
<viewitem id="codes">Шифры:</viewitem>
```

Элемент *codes* формирует элемент, содержащий "Авторский знак" и "Полочный индекс"

```
<viewitem id="keywords">Ключевые слова:</viewitem>
```

Элемент *keywords* формирует список ключевых слов документа.

```
<viewitem id="subtag" tag="520a">Аннотация:</viewitem>
```

Элемент *subtag* формирует значение любого подполя документа. Атрибут *tag* задает код подполя.

```
<viewitem id="subtags" tags="100a 700a 600a" sep="; ">Персоналии:</viewitem>
```

Элемент *subtags* формирует значение любых подполей документа. Атрибут *tags* задает список кодов подполей, разделенных пробелом. Если подполе повторяемое и содержит несколько значений, то выдаются все значения подполя. Если значений несколько, то они выдаются через разделитель, определенный в атрибуте *sep*. По умолчанию *sep*=", ".

```
<viewitem id="search">Поиск:</viewitem>
```

Элемент *search* формирует поисковый блок, в который могут входить в зависимости от типа и содержимого документа такие виды поиска как "Найти похожие", "Статьи из номера журнала (сборника)", "Список томов многотомника", "Источник" и др.

```
<viewitem id="marcformat">Представления:</viewitem>
```

Элемент *marcformat* формирует ссылку, при переходе по которой выдается текущий документ в marc-формате.

```
<viewitem id="link">Ссылка на ресурс:</viewitem>
```

Элемент *link* формирует ссылку, текст которой содержится в поле 856u.

```
<viewitem id="mobject">Электронная версия:</viewitem>
```

Элемент *tbody* формирует ссылку на электронный ресурс, присоединенный к текущему документу.

```
<viewitem id="mark">Операции:</viewitem>
```

Элемент *mark* формирует управляющий элемент, с помощью которого можно отметить текущий документ.

```
<viewitem id="select"></viewitem>
```

Элемент *select* формирует управляющий элемент, с помощью которого можно отобразить текущий документ для последующего заказа.

Программный уровень

В АИБС «MegaPro» предусмотрена возможность создавать собственные управляющие элементы или изменять существующие. Эта возможность вынесена на программный уровень, поэтому для работы на этом уровне требуется квалификация программиста.

Программные средства формирования визуальных элементов, определенных в секции `<web_viewitems>`, сосредоточены в файле

```
...\MegaPro\Areas\Web\Views\SearchResult\DocViewItem.cshtml.
```

Данный код получает управление тогда, когда требуется сформировать HTML-код для отображения конкретного элемента визуальной формы.

Программные средства формирования визуальных элементов, определенных в секции `<catalog_viewitems>`, сосредоточены в файле

```
...\MegaPro\Areas\Catalog\Views\SearchResult\CatDocViewItem.cshtml.
```

Данный код получает управление тогда, когда требуется сформировать HTML-код для отображения конкретного элемента визуальной формы.

Программные средства формирования визуальных элементов, определенных в секции `<provision_viewitems>`, сосредоточены в файле

```
...\MegaPro\Areas\Provision\Views\SearchResult\ProvDocViewItem.cshtml.
```

Данный код получает управление тогда, когда требуется сформировать HTML-код для отображения конкретного элемента визуальной формы.

Программные средства представляют из себя смесь управляющих кодов языков HTML, C#, и движка Razor, который используется в ASP.NET MVC 5 Framework, на базе которого разработана АИБС. На самом деле, мы создаем HTML код (фрагмент HTML страницы) для отображения данных

и при необходимости внедряем в него программный код на языке С#, с помощью управляющего кода движка Razor (в основном символ @). Подробности использования этой технологии можно найти в Интернете, хотя многие вещи должны быть интуитивно понятны, т.к. код совсем небольшой.

Чтобы отобразить визуальный элемент на экране, необходимо сгенерировать для каждого типа элемента следующий фрагмент HTML кода:

```
<tr>
<td>Название:</td>
<td>Значение</td>
<tr>
```

Например:

```
@* ----- marcformat ----- *@
    else if (id == "marcformat")
    {
        <tr>
            <td>@title</td>
            <td><a target="_blank" href=" ../MarcFormat/@docId">Формат
                @Html.Urt("MARC21", "RUSMARC")</a></td>
        </tr>
    }
```

Для того, чтобы создать свой собственный элемент визуальной формы, необходимо создать аналогичный блок.

С помощью программного кода на языке С# мы извлекаем данные из системы, которые потом можем отобразить через HTML код.

При изменении данных в файле DocViewItem.cshtml происходит компиляция «на лету» и, чтобы получить обновленную форму, необходимо только обновить страницу браузера.

Как видно из примера, код на С# внедряется через управляющий символ @. Если требуется выполнить несколько операторов, их надо взять в фигурные скобки - @{ ... ; ...}. Конструкция типа @* текст *@ - это комментарий. Для того чтобы извлекать данные с помощью С# из системы, необходимо иметь описания некоторых методов и свойств некоторых классов.

Переменные

Некоторые наиболее часто используемые переменные определены в начале кода:

docId - уникальный идентификатор текущего документа,

title - название элемента визуальной формы

id - символьный идентификатор (тип) элемента визуальной формы

QRow qViewItem - объект класса QRow, содержащий атрибуты элемента визуальной формы.

Классы

class PageDoc

- это класс модели, который содержит данные документа (библиографической записи). К его свойствам и методам можно обращаться через объект Model.

MarcRecord Rec - объект класса MarcRecord, содержащий данные библиографической записи.

Biblio Bib - объект класса Biblio содержит методы для создания библиографического описания и его элементов.

bool bMarked - признак того, является ли документ отмеченным.

string Highlight(**string** str) - в строке str выделяет термины, по которым осуществлялся поиск. Возвращает строку с выделенными терминами.

string GetDocTypeName() - возвращает тип документа (Книга, Статья, Диссертация и т.д.)

class MarcRecord

- это класс, содержащий информацию о библиографической записи.

string RecType - тип записи.

string BibLevel - библиографический уровень.

string GetSubTag(**string** code) - получить значение подполя.

code - код подполя

string GetSubTags(**string** codes, **string** sep) - получить значения подполей

codes - коды подполей, разделенные пробелом

sep - разделитель между значениями подполей

class HtmlHelper

это класс, позволяющий создавать HTML -элементы. Доступ к свойствам и методам осуществляется через объект Html.

`string Html.Prop(string td1, string td2, string cls1="", string cls2="", bool bHideEmpty = true)` - создает строку таблицы с двумя ячейками.

```
<tr>
<td class="cls1">td1</td>
<td class="cls2">td2</td>
</tr>
```

Если значение параметра bHideEmpty равно true и td2="", то метод возвращает пустое значение.

`string Html.URT(string us, string rus)` - возвращает *us* или *rus* в зависимости от используемого marc-формата

class QData

Этот класс предназначен для получения выполнения sql-запросов SELECT и получения подмножества записей sql- запроса. Объект класса QData содержит в себе коллекцию объектов класса QRow. Каждый объект QRow содержит в себе значения полей одной записи sql-запроса. Получить объекты типа QRow можно через оператор foreach. Например:

```
QData qdata = QData.Load("SELECT TOP 10 * FROM DOC");
foreach (QRow row in qdata)
{
    int id = row.AsInt("DOC_ID");
    string item = row["ITEM"];
    string recType = row.AsString("RECTYPE");
    ...
}
```

Методы класса QData

`static QData Load(string query, params Object[] args)` - загружает подмножество записей sql-запроса.

Примеры:

```
QData qdata = QData.Load("SELECT * FROM METAIDX WHERE TYPE IN ('A','D')");
QData qdata = QData.Load("SELECT * FROM DOC WHERE DOC_ID={0}", docId);
```

`QRow FindRow(string name, string val)` - ищет строку (row), в которой колонка с именем name имеет значение val

class QRow

содержит данные одной записи sql-запроса. Помимо того, что объекты класса QRow могут быть извлечены из объекта класса QData, методы самого класса QRow могут извлекать данные из базы данных с помощью sql-запросов.

Методы класса QRow

`static QRow Load(string query, params Object[] args)` - загружает первую запись sql-запроса. Метод предназначен в основном для выполнения sql-запросов, возвращающих одну запись.

Пример:

```
QRow qdata = QRow.Load("SELECT * FROM DOC WHERE DOC_ID={0}", docId);
```

`static string GetString(string query, params Object[] args)` - возвращает значение первого поля первой записи sql-запроса в виде текстовой строки.

Пример:

```
string dbName = QRow.GetString("SELECT db_name()")
```

`static int GetInt(string query, params Object[] args)` - возвращает значение первого поля первой записи sql-запроса в виде числа.

Пример:

```
int count = QRow.GetInt("SELECT count(*) FROM DOC")
```

Создание VIEW таблиц для совместного использования данных

Если библиотека ведет несколько разных баз данных, а читатели, сиглы хранения, пункты книговыдачи и др. должны быть общие, то для решения этой задачи используются средства VIEW (представления) MS SQL.

Для выполнения данной задачи надо выполнить скрипт **SQLQuery_VIEW_Шаблон.sql**, который включен в поставку системы.

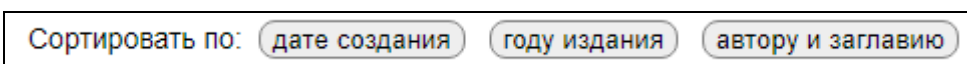
До выполнения данного скрипта необходимо выбрать "основную" БД, где будут храниться данные. В остальных БД общие данные будут доступны через VIEW таблицы. В скрипт включены 11 таблиц. Перед выполнением скрипта надо отредактировать, т.е. указать имя "основной" БД.

Скрипт надо выполнить для всех БД, которые будут использовать общие данные.

Информация для администратора (версия 2018_07_15_final)

Новые системные параметры

MegaServ.SortData - системный параметр, в котором определяются поля, по которым производится сортировка в подмножестве. Всего может быть задано **не более трех секций** <SortTag>. Секция сортировки <SortTag> по **дате создания** в этом параметре не прописывается, так как она присутствует всегда.



Пример задания полей:

```
<SortData>
  <SortTag name='году издания'>
    <SortItem code='year' format='int' precision='4' />
    <SortItem code='title' format='string' />
  </SortTag>
  <SortTag name='автору и заглавию' modules='Catalog'>
    <SortItem code='author' format='string' />
    <SortItem code='title' format='string' />
  </SortTag>
</SortData>
```

name - название сортировки

code - код сортировки: year (год), title (заглавие), author (автор)

format - тип данных: int, string

precision - размерность данных, определенных как int.

modules - имя модуля, где данный вид сортировки доступен (Web, Catalog, Provision).

Если параметр **modules** не указан, то данный вид сортировки будет доступен в модулях «Электронная библиотека», «Каталогизация», «Книгообеспеченность».

Если указан параметр, то этот вид сортировки будет доступен только в указанном модуле. Например, modules='Catalog, Web'.

Изменения схемы БД

В БД были внесены следующие изменения:

В таблицы **ACQ_BID**, **ACQ_BILL**, **ACQ_ORDER** были добавлены колонки **ARCHIVE** (тип данных int) - признаки архивных документов.

В таблицы **INV**, **INVOFF** добавлена колонка **DATE2** (тип данных float) - для использования по усмотрению пользователей.

В таблицы **INV**, **INVOFF** введена колонка **GRCODE** (тип данных nvarchar(128) - Групповой код), которая используется в модуле "Обслуживание" при выдаче изданий, находящихся на безынвентарном учете.

В таблицу MARCSTAT добавлено новое значение **OPCODE=904**, которое вносится при выполнении операций поиска. Более подробную информацию см. в файле **MARCSTAT.XLS**

Настройка режима "Вход читателей в модуль "Электронная библиотека"

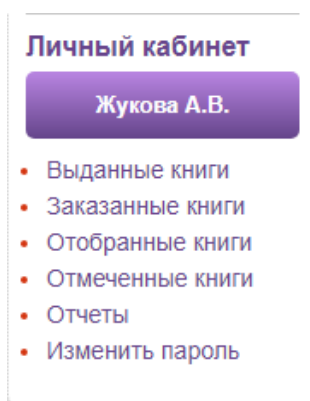
В АИБС "МегаПро" реализованы различные режимы входа читателей в модуль "Электронная библиотека". Для этого используется глобальный параметр **Reader.Logon.PasswordType**, который определен в файле **MegaPro.config** в секции `<global_params>`.

```
*****
<global_params>
  <Reader.Logon.PasswordType>0</Reader.Logon.PasswordType>
</global_params>
*****
```

Этот параметр имеет значения **0, 1, 2**.

Возможные варианты:

- 1) **Reader.Logon.PasswordType=0**. Стандартный вариант: для входа читателя используется **фамилия и номер читательского билета**.
- 2) **Reader.Logon.PasswordType=1**. Для входа используется логин и пароль. В качестве логина используется **номер** читательского билета, в качестве пароля - информация, которая заносится в поле Пинкод (в таблице колонка PINCODE) в регистрационной форме читателя. Пинкод заносится сотрудником библиотеки в модуле "Регистрация". Если читатель забыл свой пинкод, то ему следует обратиться к сотруднику библиотеки, работающему с модулем "Регистрация", для уточнения значения пинкода читателя.
- 3) **Reader.Logon.PasswordType=2**. В этом случае на экране для входа высвечивается **форма** для ввода **логина и пароля**. В качестве **логина** указывается **номер читательского билета**, в качестве **пароля** - **фамилия**. В личном кабинете читателя появляется пункт меню "Изменить пароль". До тех пор, пока читатель не ввел пароль, заходить в модуль "Электронная библиотека" следует по данным, перечисленным выше. После того, как читатель **ввел пароль**, заходить в систему он может только по **логину** (номер читательского билета) и введенному **паролю**.



При нажатии на ссылку **Изменить пароль** на экран выдается форма, в которой требуется ввести в двух строках новый пароль. Если пароль введен одинаковый, то данный пароль будет записан в колонку **PINCODE** таблицы **READERS** в хэш-коде.

Если читатель **забудет** свой **пинкод**, то необходимо обратиться к сотруднику библиотеки для удаления информации из поля Пинкод. После изменения следует сохранить учетную запись.

Внимание! До тех пор, пока читатель не ввел заново новый пароль, он сможет входить в систему только по **логину** - Номер читательского билета и **паролю** - Фамилия.

Настройка режима "Новые поступления"

В режиме **Новые поступления** библиотека может самостоятельно решать, какие поступления считать новыми. Эта возможность реализована на основе механизма **callback**.

Для этого надо сформировать **собственный запрос** и разместить его в файле **cbWeb.cshtml**.

Если такого файла нет, то при выдаче новых поступлений будет выполняться выборка **последних 100 документов** на текущий момент.

Подключение режима "Индивидуальная рассылка информации (ИРИ)"

Режим индивидуальной рассылки информации (ИРИ) предназначен для осуществления адресной рассылки информации читателям о поступлении в библиотеку новых изданий по интересующей их тематике.

Для этого создан справочник (таблица IRIREF), который содержит темы, которые могут заинтересовать читателей и которые они могут отобрать в свой список предпочтений.

Для использования данного режима необходимо выполнить действия, описанные ниже в разделе «Установка приложения MegaNotify».

Формирование справочника ИРИ

Справочник ИРИ формируется сотрудниками библиотеки. В модуле “Администрирование” добавлен режим “ИРИ - Настройки”, с помощью которого создаются элементы справочника ИРИ.

Как правило, справочник ИРИ базируется на одном из индексов классификации, который ведется в библиотеке. Это может быть Индекс ББК, Индекс УДК или какой-либо другой классификатор. **Коды индекса классификации** должны присутствовать в библиографических записях электронного каталога, и по полю Индекса классификации должен быть построен словарь.

Элемент справочника ИРИ состоит из двух колонок: **Код** и **Название**. Например:

22.13. – Теория чисел

Настройка режима ИРИ производится следующим образом:

1. Необходимо определить **Имя словаря**, содержащего коды отраслей знаний, на базе которых строится справочник ИРИ. Выбрать необходимый словарь можно в режиме “ИРИ - Настройки” в правом верхнем углу.
2. Необходимо сформировать элементы справочника ИРИ, состоящего из кодов и названий отраслей знаний. Именно из этого списка читатели будут формировать список своих предпочтений.

Поиск библиографических записей, соответствующих отраслям знаний справочника ИРИ, производится по коду отраслей знаний, при этом:

- Если код **заканчивается** на «.» или «*», то поиск осуществляется по условию «**начинается с**».
- Если код **не заканчивается** на «.» или «*», то поиск осуществляется по полному совпадению.

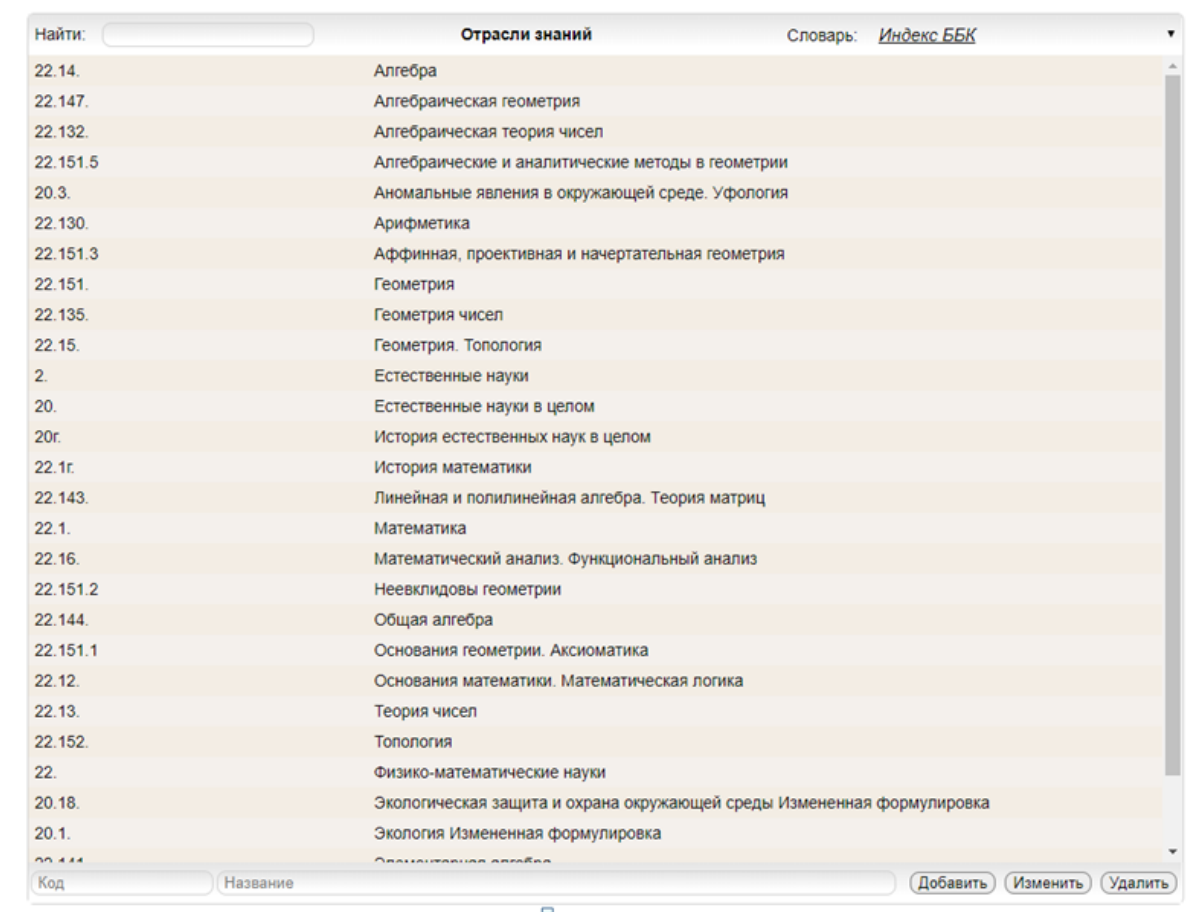


Рис. Формирование словаря для ИРИ

Формирование списка личных предпочтений

Список предпочтений формируется в модуле «Электронная библиотека» в личном кабинете читателя. Если в системе **активирован** режим **ИРИ**, и у читателя в его регистрационных данных **присутствует** адрес электронной почты, то в его личном кабинете появится пункт меню **Оповещения** (Рис. Режим «Оповещения» личного кабинета читателя).

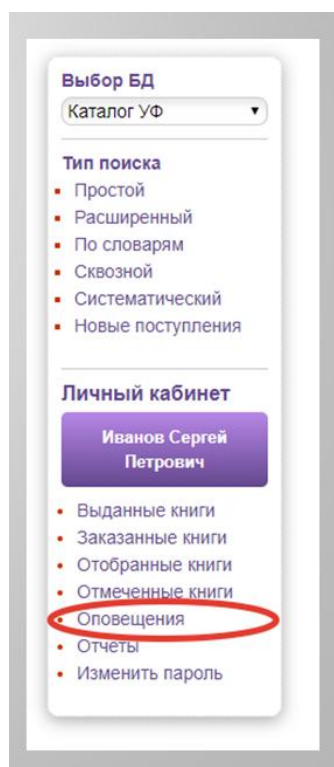


Рис. Режим «Оповещения» личного кабинета читателя

Войдя в этот режим, читатель может отобрать из общего списка темы - отрасли знаний в свой личный список предпочтений (Рис. Формирование списка личных предпочтений).

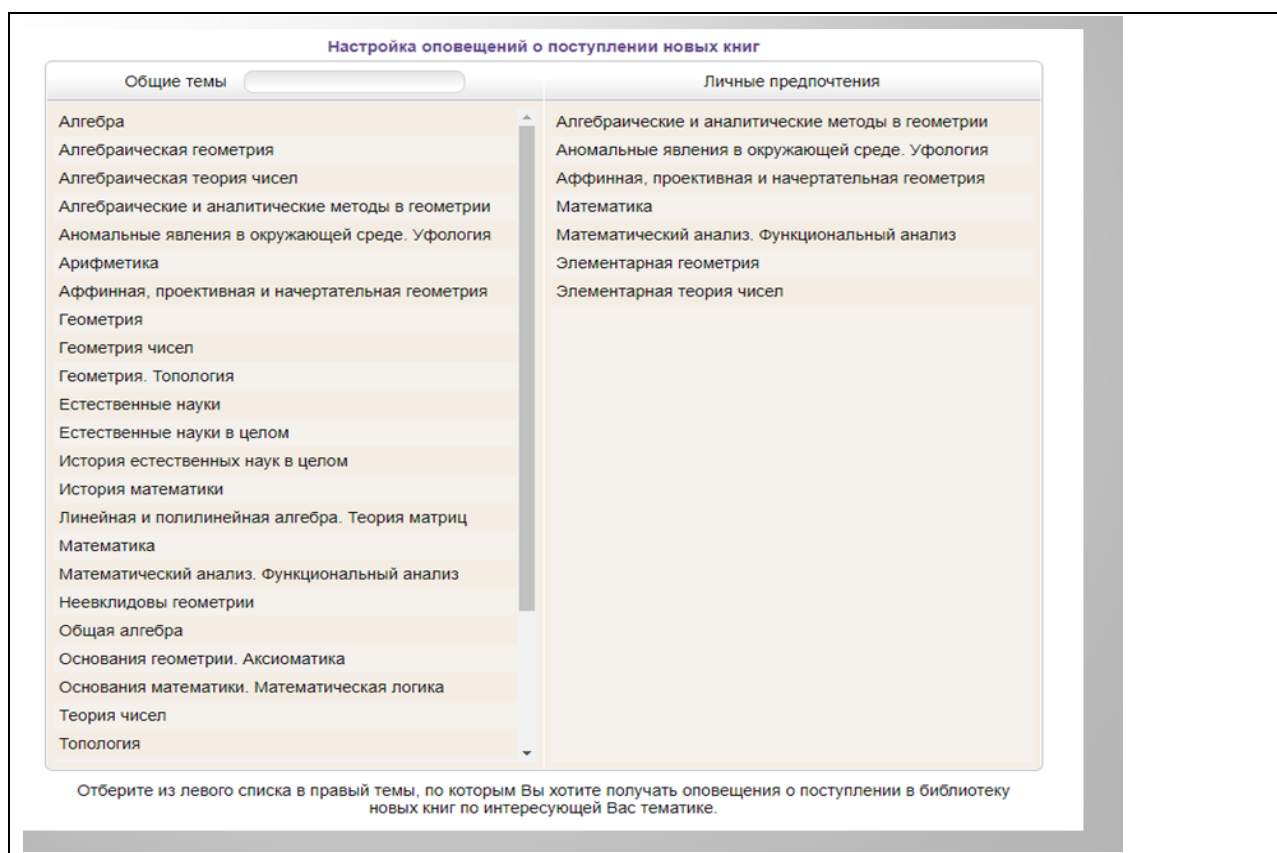


Рис. Формирование списка личных предпочтений

При поступлении в библиотеку новых изданий по темам, которые присутствуют в списке предпочтений читателя, он получит на свой электронный адрес соответствующее сообщение (Рис. Стандартный вид письма).

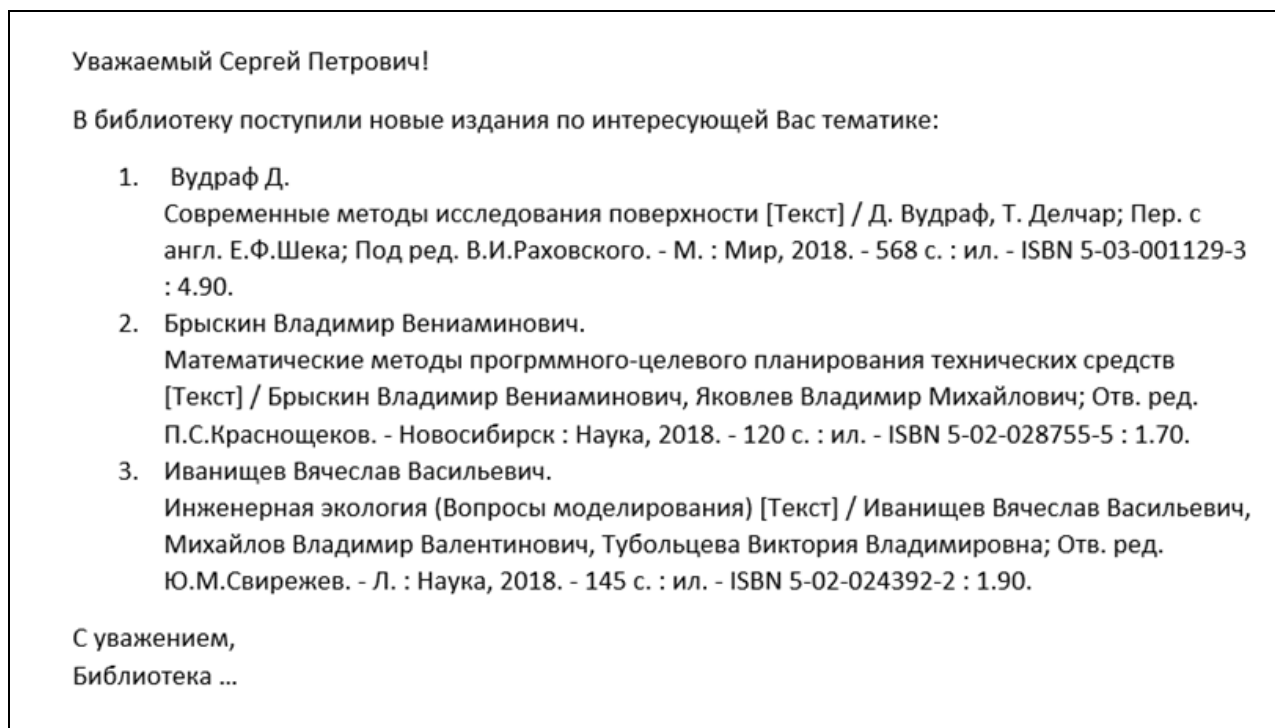


Рис. Стандартный вид письма

Установка приложения MegaNotify

(Информация для администратора системы)

Установка приложения включает два этапа:

- установка системного ПО;
- установка приложения **MegaNotify**.

Комплект поставки системы включает:

Папка Distrib - для установки приложения **MegaNotify**:

- MegaNotify.json
- MegaNotify.runtimeconfig.json
- MegaNotify.deps.json
- appsettings.json
- appsettings.Development.json
- MegaNotify.Views.dll
- MegaNotify.dll
- MegaKit.dll
- web.config

wwwroot\

Папка DotNet - для установки системного ПО:

- dotnet-hosting-2.1.2-win.exe
- dotnet-sdk-2.1.302-win-x64.exe

Readme.txt

Порядок действия следующий.

1. Установить .NET Core SDK. Для этого из папки DotNet запустить dotnet-sdk-2.1.302-win-x64.exe. После завершения установки проверить, корректно ли установлен .NET Core. Для этого в Windows консоли выполнить команду dotnet.

Должно быть выдано следующее (на разных версиях сообщения могут немного отличаться):

>dotnet

Options:

- h|--help* *Display help.*
- info* *Display .NET Core information.*
- list-sdks* *Display the installed SDKs.*
- list-runtimes* *Display the installed runtimes.*

path-to-application:

The path to an application .dll file to execute.

2. Установить .NET Core Runtime. Для этого из папки DotNet необходимо запустить dotnet-hosting-2.1.2-win.exe. После завершения установки необходимо перезапустить IIS.

Для этого в диспетчере служб IIS, находясь на самой верхней вкладке, выполнить команду "**Перезапустить**". Альтернативный способ перезапуска IIS - в Windows консоли выполнить команду iisreset.

Windows консоль должна быть запущена от имени администратора.

3. В папке Distrib находится дистрибутив Web-приложения MegaNotify. Его следует установить стандартным образом через диспетчер служб IIS.

ВНИМАНИЕ!!! Для Web-приложения MegaNotify необходимо создать **отдельный** пул приложений. При настройке пула приложений следует указать в основных настройках параметр "Версия среды CLR NET": "**Без управляемого кода**".

4. Настроить приложение MegaNotify для конкретной библиотеки и баз данных, участвующих в ИРИ. Все параметры настройки находятся в файле MegaNotify.json. В начале файла приведены описания всех параметров.

Описание параметров файла MegaNotify.json

Параметры сервиса

Login - логин администратора (пока не реализовано)

LoginPwd - пароль администратора

MessagePattern - шаблон сообщения, отсылаемого читателю для информирования о поступлении новых книг. Шаблон может содержать параметры в []

[gtail] - окончание, зависящее от гендерной принадлежности читателя: ый, ая или ый(ая). Этот параметр выполняется, если у читателя определен пол

[io] - имя и отчество читателя или полное имя читателя

[booklist] - список книг

Email - электронный адрес библиотеки, от имени которого производится рассылка

EmailPwd - пароль учетной записи электронного адреса Email

smtp - имя сервера smtp

port - порт сервера smtp

DbList - Список баз данных, которые обслуживает сервис MegaNotify

Параметры объекта базы данных

Name - название базы данных

ConnectionString - строка соединения

Disabled - если true, то база данных не обслуживается сервером

Jobs - список заданий, выполняемых для базы данных. Сейчас в сервисе реализован только один тип задания под названием "ИРИ"

Параметры объекта Задания

Id - идентификатор задания. Определяется разработчиками. Не может быть произвольным

Name - название задания, соответствующее идентификатору ID

Period - через какое время периодически запускать задание. Задается в формате чч:мм

StartAt - в какое время суток осуществлять первый запуск задания. Задается в формате чч:мм

RunAfterStart - если true, то первый запуск задания осуществляется сразу после запуска сервиса **MegaNotify**. Далее запуск сервиса MegaNotify производится по расписанию.

Значения стандартной настройки

```
{
  "Login": "admin",
  "LoginPwd": "admin",
  "MessagePattern": "<h3>Уважаем[gtail] [io]</h3> <p>В нашу библиотеку поступили новые книги, которые могут Вас заинтересовать.</p><p><b>Список книг</b></p>[booklist]<p>Администрация библиотеки</p>",
  "MessageTitle": "Библиотека: информирование о новых поступлениях",
  "Email": "xxx@xxxxx.ru",
  "EmailPwd": "xxxxxx",
  "Smtп": "mail.xxxxx.ru",
  "Port": "587",
  "DbList": [
    {
      "Name": "База данных Демо",
      "ConnectionString": "Integrated Security=SSPI;Persist Security Info=False;Initial Catalog=Mega;Data Source=(local)",
      "Jobs": [
```

```
{
  "Id": "Iri",
  "Name": "ИРИ",
  "Period": "24:00",
  "StartAt": "19:00",
  "RunAfterStart": false
}
],
{
  "Name": "Кнгуз",
  "ConnectionString": "Integrated Security=SSPI;Persist Security Info=False;Initial Catalog=marc;Data
Source=(local); Dbid=RUDN books",
  "Disabled": false,
  "Jobs": [
    {
      "Id": "Iri",
      "Name": "ИРИ",
      "Period": "24:00",
      "StartAt": "18:00"
    }
  ]
}
]
```